

# Rougeole : stoppons l'épidémie !

**Trois personnes sont mortes de la rougeole en France depuis le début de l'année, et des centaines d'autres ont été hospitalisées.** À l'approche de l'hiver, saison propice à la propagation de ce virus, les autorités sanitaires plaident pour la vaccination.

**Plus de 2 780 cas de rougeole ont été déclarés en France depuis novembre 2017. Cette maladie longtemps considérée comme éradiquée ne l'est finalement pas du tout.** Une première épidémie avait déjà affecté 22 000 personnes entre 2008 et 2011. Celle-ci avait redonné de l'intérêt au vaccin contre la rougeole, les oreillons et la rubéole (ROR). La proportion d'enfants de 2 ans ayant reçu les deux doses recommandées était alors passée de 61 % à 80 % entre 2010 et 2016. Mais pour espérer éradiquer le virus, l'Organisation mondiale de la santé (OMS) recommande une couverture vaccinale de 95 %, chez les enfants.

## Un problème de négligence...

Les autorités sanitaires se sont récemment emparées du problème : le vaccin ROR est devenu obligatoire en France pour tous les enfants nés à partir du 1<sup>er</sup> janvier 2018. Ils devront recevoir une dose à leur premier anniversaire, puis une autre entre 16 et 18 mois. « *Jusqu'à présent, ce vaccin n'était que "recommandé". Dans l'esprit de beaucoup de gens, cela signifie "facultatif", voire "pas important"* », remarque le Dr Jean-Marcel Mourgues, président de la section Santé publique au Conseil national de l'Ordre des médecins (Cnom). *De nombreux parents ont donc négligé ce vaccin, préférant épargner à leurs*

*enfants les effets secondaires modérés inconstamment associés. Cela leur semblait d'autant moins grave que, pour eux, la rougeole est une maladie infantile, donc bénigne.* » Elle peut pourtant être mortelle, comme l'ont montré les trois décès enregistrés cette année.

## Piqûre de rappel

Même si la plupart des malades se rétablissent en deux ou trois semaines, l'infection peut avoir de graves complications, notamment chez les adultes : encéphalites, myélites, pneumopathies graves,

etc. Surtout, elle peut être fatale aux personnes les plus vulnérables (nourrissons, sujets immunodéficieux, etc.). C'est pourquoi le Cnom incite les médecins à rappeler à leurs patients l'importance de la vaccination, pour eux mais aussi pour les autres. Il est aussi nécessaire de vérifier le statut vaccinal des patients nés après 1980. Même s'ils pensent être immunisés, ils ne le sont pas toujours suffisamment.

## Point de vue de l'Ordre

**Dr Jean-Marcel Mourgues** président de la section Santé publique au Cnom



## « Des adultes insuffisamment immunisés sans le savoir »

« La couverture vaccinale actuelle contre la rougeole est insuffisante. Selon les départements, elle est de 62 à 88 %, alors qu'il faudrait que ce taux atteigne 95 % pour espérer éradiquer le virus. En cause : un niveau de défiance élevé vis-à-vis de la vaccination, mais pas seulement. Certains adultes se pensent protégés

car ils ont été vaccinés enfants, suivant les modalités inscrites dans leur carnet de santé. Or, jusqu'en 1996, une seule dose était préconisée. Si ces personnes n'ont jamais reçu de deuxième injection, l'immunité procurée par le vaccin baisse au fil du temps. Il est donc important que les professionnels de santé s'assurent du rattrapage des sujets réceptifs nés depuis 1980. Cela, associé à une bonne couverture vaccinale à deux doses des enfants de 2 ans, permettra d'interrompre la transmission du virus. »

# L'ÉPIDÉMIE DE ROUGEOLE EN CHIFFRES

**2 805 cas**  
de rougeole

déclarés entre  
le 6 novembre 2017  
et le 14 octobre 2018



**23 %** des patients  
ont été hospitalisés

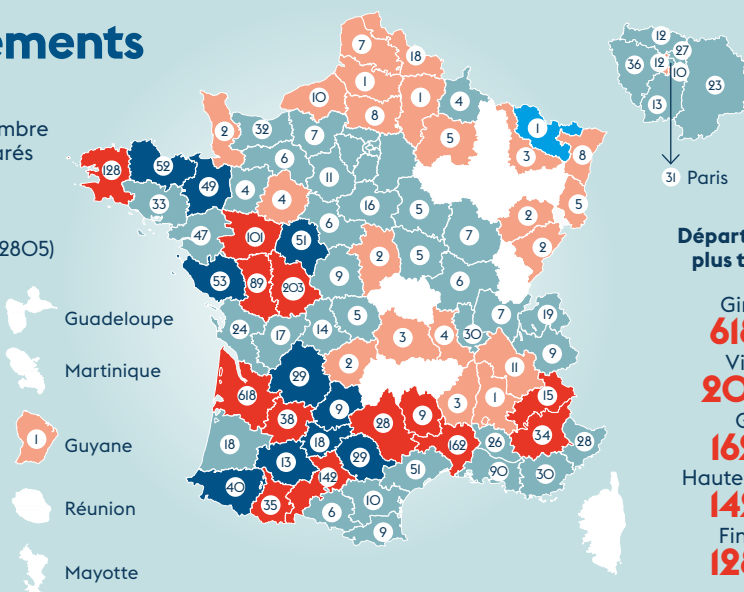
**3** patients sont décédés

## 86 départements concernés

Incidences cumulées et nombre de cas de rougeole déclarés par département\*, du 6 novembre 2017 au 14 octobre 2018 (données provisoires, n = 2805)

Incidences/100000

- 0,00
- 0,01 - 0,09
- 0,10 - 0,99
- 1,00 - 4,99
- 5,00 - 9,99
- > 10,00



Départements les plus touchés :

Gironde : **618 cas**

Vienne : **203 cas**

Gard : **162 cas**

Haute-Garonne : **142 cas**

Finistère : **128 cas**

Un défaut de couverture vaccinale

**89 %**



des cas de rougeole sont survenus chez des sujets non vaccinés (75 %) ou n'ayant reçu qu'une dose (14 %).



**41 %**

des Français expriment une défiance vis-à-vis des vaccins.



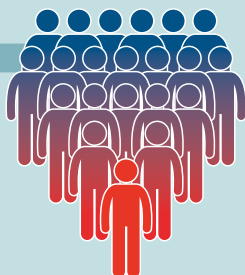
**Pourtant 20,4 millions**

de décès ont été évités dans le monde entre 2000 et 2016 grâce à la vaccination anti-rougeole.

Une maladie très contagieuse...

**1 seule personne**

infectée peut en contaminer **15 à 20** autres.



... Et coûteuse

**350 000 €**

C'est le coût estimé de l'épidémie qui a sévit à New York en 2013, quand un étudiant contaminé en Europe a réintroduit la rougeole aux États-Unis. Les Américains, n'ayant pas entendu parler du virus depuis 2000, avaient fini par négliger le vaccin.

Sources : Santé publique France, OMS, the Vaccine Confidence Project (2016), JAMA Pediatrics (septembre 2018, vol. 172, n°9).